

PROMESA DEL CUIDADO DE SOS CÓMO ALDEAS INFANTILES SOS GARANTIZA EL MEJOR CUIDADO PARA LOS NIÑOS, NIÑAS, ADOLESCENTES Y JÓVENES



**SOS CARE
PROMISE**



**ALDEAS
INFANTILES SOS
INTERNACIONAL**



Índice

Prefacio	3
Cimientos del cuidado	4
El efecto del cuidado	4
Marcos internacionales que orientan el cuidado.....	5
Principios y valores	6
Soluciones del cuidado	8
Compromisos del cuidado	10
Anexo	25
Glosario	25

PIE DE IMPRENTA

Propiedad y edición:

Programas y Estrategia de Aldeas Infantiles SOS Internacional
Hermann-Gmeiner-Str. 51
6020 Innsbruck, Austria
Correo electrónico: external.communications@sos-kd.org
www.aldeasinfantiles-sos.org

Responsable del contenido: Equipo de Liderazgo de la Federación

Equipo editorial: Programas y Estrategia

Foto de portada: Aldea Infantil SOS Puducherry, India

© Bjørn-Owe Holmberg

Diseño: Comunicaciones y Marca

Fecha de publicación: Abril de 2018

© 2018 Aldeas Infantiles SOS Internacional.

Todos los derechos reservados.

Conozca más sobre nuestras publicaciones y estudios: <http://www.sos-childrensvillages.org/publications>

Vea nuestros videos: <http://www.facebook.com/soschildrensvillages/videos>

PREFACIO

Aldeas Infantiles SOS se compromete a garantizar que los niños y niñas de todo el mundo gocen del cuidado de calidad al que tienen derecho. En 1949, Hermann Gmeiner fundó la primera Aldea Infantil SOS en medio de una fuerte oposición. Nuestra organización se fundó en la creencia y reconocimiento –revolucionario en su momento– de que la infancia más vulnerable necesitaba estabilidad emocional y física en una familia y un entorno comunitario para desarrollar todo su potencial.

En la actualidad, al igual que en el contexto europeo posterior a la guerra que caracterizó nuestros inicios, los niños y niñas más vulnerables son quienes están privados del cuidado familiar o en riesgo de perderlo. Según nuestros cálculos más conservadores, en el mundo uno de cada diez niños y niñas se encuentra en dicha situación inaceptable de vulnerabilidad¹.

Con siete décadas de experiencias que enriquecen nuestra labor, Aldeas Infantiles SOS se centra en el problema de la infancia en riesgo. Nos comprometemos a identificar la modalidad de cuidado más adecuada para cada niño y niña, atendiendo a su interés superior y en estrecha colaboración con las autoridades responsables. Atendemos a la infancia en situación de vulnerabilidad en varias modalidades de cuidado alternativo. Fortalecemos a las familias para prevenir el abandono y la negligencia infantiles. También abogamos por los derechos de todos los niños y niñas sin cuidado familiar o en riesgo de perderlo, así como por los derechos de sus familias. Al día de hoy, la Aldea Infantil SOS representa a nuestra marca, al haber dejado de circunscribirse a una aldea física de familias SOS.

Aldeas Infantiles SOS está convencida de que, para


Siddhartha Kaul
Presidente

lograr su misión, necesita comprometerse con una variedad de enfoques, lo cual supone responder directamente a las necesidades inmediatas de los niños y niñas en situación de vulnerabilidad y de sus familias, así como prevenir las causas profundas de la desintegración familiar. Con ello, seguiremos apoyando y promoviendo un cuidado de calidad.

CUIDADO...
... se define como "criar a niños, niñas, adolescentes y jóvenes". Comprende tanto el cuidado en familias de origen como en una modalidad alternativa.

La Promesa del cuidado de SOS define nuestro compromiso con un cuidado de calidad para cada niño y niña en nuestros programas². Siguiendo un enfoque centrado en la niñez, la Promesa del cuidado de SOS se nutre de las iniciativas existentes que promueven la calidad de nuestra labor. Posiciona a la Aldea Infantil SOS como un programa moderno de cuidado y protección infantil, con servicios que evolucionan según la situación cambiante de los niños y niñas en el contexto local. Por lo tanto, la Promesa del cuidado de SOS sienta las bases para garantizar una calidad homogénea en todo el mundo, en entornos bastante diversos y a menudo muy desafiantes.

Es una promesa activa que vivimos a diario, ya que nunca se detiene el impulso hacia la calidad. Procuramos seguir mejorando y aprendiendo de nuestras experiencias, nuestros aliados y de la infancia misma. Al identificar incumplimientos de nuestra promesa, respondemos de inmediato y adoptamos medidas concretas que restituyan el cuidado de calidad y lo garanticen a futuro.


Norbert Meder
Director Ejecutivo

¹Aldeas Infantiles SOS Internacional, *Child at Risk: The Most Vulnerable Children; Who They Are and Why They Are at Risk* (2016).

²El Senado Internacional aprobó por unanimidad la *Promesa del cuidado de SOS* en abril de 2018. Es una política que articula lo que hacemos y cómo lo hacemos, con los principios y valores que sientan las bases de nuestro trabajo, las soluciones del cuidado con

las que implementamos nuestra misión, y nuestros compromisos con un cuidado de calidad. Es una política que deben acatar y con la que deben comprometerse todas las asociaciones miembro de Aldeas Infantiles SOS. Es la política a la que se supeditan todas las demás políticas, directrices y herramientas programáticas. Se funda en nuestros cimientos: "Quiénes somos", los Estatutos de Aldeas Infantiles SOS Internacional y la Estrategia a 2030.

CIMIENTOS DEL CUIDADO

EL EFECTO DEL CUIDADO

Creemos que ningún niño y niña debe crecer solo sino vivir con una familia protectora y estable como parte de una comunidad solidaria, lo cual les da la oportunidad de ser simplemente niños y niñas. No obstante, lo cierto es que al menos uno de cada diez niños y niñas en el mundo ha perdido o está en riesgo de perder el cuidado afectivo de sus padres.

Cuando los niños y niñas crecen "solos", sin el amor y apoyo de un padre, madre u otro cuidador o cuidadora estable, sufren un mayor riesgo de discriminación, negligencia, abuso y abandono. Son más propensos a carecer de oportunidades de aprender, madurar y desarrollar destrezas para la vida, lo que les dificulta su capacidad de convertirse en miembros activos que aporten a la sociedad. Si llegan a tener hijos, puede que no logren apoyarles en su desarrollo, por lo que los efectos nocivos se transmitirían a la próxima generación. La sociedad en general también sufre, ya que se ejerce una mayor presión sobre los sistemas de salud y bienestar.

Pero podemos revertir esta situación.

Los niños y niñas que crecen en el seno de una familia estable y protectora dentro de una comunidad solidaria tienen mayores probabilidades de alcanzar todo su potencial y llevar una vida independiente. Desarrollan mejor las destrezas básicas para la vida como comunicación, cooperación, resolución de

problemas y fijación de metas personales. También desarrollan confianza en sí mismos, determinación y resiliencia. Sus cuidadores y cuidadoras garantizan que asistan a la escuela y tengan acceso a los servicios de atención médica pertinentes. Los niños y niñas tienen mayor capacidad de crear redes sociales, las cuales pueden servir de fuente de apoyo en su vida cotidiana. Por último, mantienen relaciones saludables, obtienen un empleo digno y transforman sus comunidades positivamente.

Lo primordial es un cuidado de calidad, en tanto su inversión tiene un efecto multiplicador ya que, generación tras generación, los niños y niñas reciben un mejor cuidado, se desarrollan y alcanzan su potencial. Todo inicia garantizándoles a los niños y niñas el cuidado de calidad de un padre, madre u otro cuidador o cuidadora, desde muy pequeños hasta que estén listos para comenzar una carrera. Cuidar a los niños y niñas hace de este un mundo mejor. *Este es el efecto del cuidado.*



Las relaciones importan

“Los niños y niñas se desarrollan en un entorno de relaciones que inician en la familia, en la que también participan otras personas adultas con un rol importante en sus vidas. Comprende a miembros de la familia extensa, proveedores de cuidado y educación temprana, profesionales de enfermería y trabajo social, mentores y vecinos. Dichas relaciones inciden prácticamente en todos los ámbitos del desarrollo –intelectual, social, emocional, físico y conductual–, en tanto su calidad y estabilidad en los primeros años sientan las bases que conducen a una variedad de resultados a futuro”.

Centro de Desarrollo Infantil de la Universidad de Harvard, From Best Practices to Breakthrough Impacts: A Science-Based Approach to Building a More Promising Future for Young Children and Families (2016), p. 8.



MARCOS INTERNACIONALES QUE ORIENTAN EL CUIDADO

Tres marcos internacionales muy importantes que remiten específicamente a la niñez orientan principalmente nuestra labor. Los compromisos del cuidado que se describen en el presente documento están acordes con los principios, estándares y objetivos de dichos marcos.

La **Convención de las Naciones Unidas sobre los Derechos del Niño (CDN)**, aprobada en 1989, consagra los derechos de los niños y niñas en todos los ámbitos de su vida. Reconoce que una familia afectiva y protectora es vital para el desarrollo infantil. Casi todos los gobiernos del mundo han firmado la Convención, en tanto Aldeas Infantiles SOS forja alianzas con ellos para ayudarles a cumplir sus obligaciones a la luz de la CDN.

Las **Directrices de la ONU sobre las modalidades alternativas de cuidado de los niños**, aprobadas en 2009, sirven de marco para que los gobiernos garanticen el derecho de los niños y niñas a un cuidado de calidad en las familias de origen y en cuidado alternativo. Sus principios consagran la necesidad e idoneidad del cuidado alternativo, en tanto se destaca que los niños y niñas necesitan un vínculo continuo y seguro con un cuidador o cuidadora estable. Las Directrices también hacen hincapié en la impor-

tancia de promover el cuidado parental y prevenir la separación familiar. El espíritu de las Directrices está presente en nuestros compromisos del cuidado.

Los **Objetivos de Desarrollo Sostenible de la ONU** también sirven de marco para nuestra labor. Aprobados en 2015 y vigentes hasta 2030, integran la máxima de "no dejar a nadie atrás". Los niños, niñas y familias en situaciones de vulnerabilidad son casi siempre los primeros en quedarse atrás, excluidos de la sociedad a medida que los países se desarrollan en el ámbito socioeconómico. Nuestra labor –según se define en nuestra Estrategia a 2030– contribuye con los Objetivos de Desarrollo Sostenible, con especial interés en nuestra población meta, entre ellos, mejorar los sistemas nacionales de protección social, combatir las desigualdades, promover el acceso a una educación de calidad, fortalecer la empleabilidad de jóvenes y acabar con la violencia infantil.



Un promotor líder de las Directrices de la ONU

Aldeas Infantiles SOS desempeñó un papel protagónico en la elaboración de las Directrices de la ONU sobre las modalidades alternativas de cuidado de los niños, en especial, como cofundador del grupo de trabajo internacional a cargo del primer borrador. Desde que la Asamblea General de las Naciones Unidas aprobó las Directrices en 2009, las asociaciones miembro de todo el mundo han estado a la vanguardia, dándole vida a las Directrices en el plano nacional. En la esfera internacional, Aldeas Infantiles SOS ha tenido una participación activa en iniciativas de alianzas, a fin de promover su implementación, por ejemplo, al respaldar la creación de un curso en línea abierto al público.

PRINCIPIOS Y VALORES

Principios de Aldeas Infantiles SOS

Tenemos vasta experiencia en cuatro principios de cuidado infantil. Con dichos principios como base, las personas de todo el mundo impulsan un cambio positivo y garantizan que muchos más niños y niñas crezcan en una familia afectiva. En el contexto actual, estos cuatro principios han evolucionado en los siguientes:



NIÑO Y NIÑA: Todo niño y niña es único y respetado.

Reconocemos el potencial de los niños y niñas, guiándoles y acompañándoles en su transitar por la vida independiente al ser personas que den su aporte positivo a la sociedad.



PADRE Y MADRE: Todo niño y niña necesita padres protectores y estables.

Procuramos garantizar que los niños y niñas tengan una relación de confianza con un cuidador o cuidadora, basada en el amor, el respeto y la seguridad.



FAMILIA: Todo niño y niña crece en una familia solidaria.

Apoyamos a las familias para que permanezcan unidas. Si los niños y niñas no pueden crecer con su familia de origen, les apoyamos para que formen lazos afectivos en un entorno alternativo a la familia, garantizando que los hermanos y hermanas permanezcan juntos.



COMUNIDAD: Todo niño y niña forma parte de una comunidad segura y solidaria.

Ayudamos a las familias a que se vinculen con su comunidad, compartan experiencias, se apoyen entre sí y trabajen en conjunto para crear un entorno positivo en el que se desarrollen los niños, niñas, adolescentes y jóvenes.



© Anamaria Ilievskia

Empoderar a los niños y niñas

“No puedo decidir por ti. Puedo ayudarte a descubrir lo que realmente quieres y a orientarte, pero debes tomar tus propias decisiones”.

A Ana le encanta contar la historia de cómo su mamá Irine le ayudó a encontrar su camino. La joven de 22 años estudia psicología y trabajo social. Se destaca y lo disfruta mucho. Ana creció en una familia SOS de Georgia, a donde la enviaron a los ocho años. Siempre que habla de su mamá, se refiere a Irine, su madre SOS.

Valores de Aldeas Infantiles SOS



AUDACIA: Actuamos

Siempre innovamos nuestra labor en pro de la niñez y respondemos a las distintas realidades de las comunidades locales y de cada niño y niña.



COMPROMISO: Cumplimos nuestras promesas

Tenemos un compromiso a largo plazo con los niños, niñas y sus comunidades, al tiempo que prestamos servicios de calidad que les ayuden a triunfar en la vida.



CONFIANZA: Creemos en cada persona

Trabajamos con todos los actores involucrados con un ánimo de trabajo en equipo y confianza recíproca para lograr nuestra misión.



RESPONSABILIDAD: Somos socios fiables

Somos responsables ante los niños, niñas, comunidades, socios y donantes. Nuestra mayor responsabilidad es garantizar un cuidado de calidad.



SOLUCIONES DEL CUIDADO

Nos impulsa nuestra misión: creamos entornos familiares para los niños y niñas necesitados, les ayudamos a formar su propio futuro y participamos en el desarrollo de sus comunidades.

En muchas partes del mundo, las causas políticas, económicas y sociales devienen en altos niveles de vulnerabilidad infantil y en riesgo de desintegración familiar. Hemos aprendido que dichas causas, a menudo, se abordan con intervenciones tempranas, por lo que pueden evitarse. En un esfuerzo por abordar la situación de los niños y niñas en circunstancias de vulnerabilidad, Aldeas Infantiles SOS ofrece variedad de servicios complementarios que responden a las necesidades del cuidado y a las causas de su situación.

Nuestras soluciones siempre están alineadas con:

- el interés superior de cada niño y niña;
- las necesidades de la comunidad local que se satisfacen con adaptaciones programáticas locales;
- los marcos internacionales que orientan nuestra labor; y
- la experiencia y conocimientos técnicos de nuestra organización

Por consiguiente, nuestras soluciones del cuidado comprenden cuidado alternativo, fortalecimiento familiar, abogacía y alianzas para un cuidado de calidad.

Cuidado alternativo

Siempre que atienda al interés superior del niño y la niña y de conformidad con las autoridades competentes, ofrecemos un cuidado alternativo. Tenemos 70 años de experiencia ofreciendo un cuidado alternativo a largo plazo con un modelo de cuidado similar al de una familia al que llamamos "cuidado en familias SOS", así como otras modalidades alternativas como cuidado en familias de acogida y grupos pequeños de hogares. A fin de ofrecerle a cada niño y niña la mejor alternativa de cuidado alternativo, siempre innovamos y mejoramos nuestro trabajo con las familias SOS y



aprovechamos nuestra experiencia y competencia para analizar con aliados las soluciones del cuidado pertinentes. Si el interés superior amerita que el niño o niña regrese con su familia de origen, apoyamos activamente dicho proceso con un acompañamiento minucioso. Ninguna otra organización tiene una experiencia tan vasta en ofrecer un cuidado alternativo como la nuestra, la cual enriquece nuestra labor de fortalecimiento familiar y abogacía.

Fortalecimiento familiar

El interés superior amerita que el niño o niña permanezca con la familia de origen en tanto esta última ofrezca un cuidado adecuado. En alianza con los gobiernos y las organizaciones comunitarias, trabajamos por fortalecer a las familias en situación de vulnerabilidad, a fin de evitar su desintegración y la separación de los niños y niñas. En fortalecimiento familiar también trabajamos con acogimiento por familiares en donde los niños y niñas están al cuidado de su familia extensa. De ser preciso, nos aliamos con el Estado y demás actores involucrados para que los niños, niñas y familias tengan acceso a una atención médica básica y una educación de calidad, a fin de apoyarles en su vida independiente.

Las situaciones de emergencias humanitarias siempre derivan en separación familiar y pérdida de seguridad



© Katerina Ilievska

y sustento. En tales casos, protegemos a los niños, niñas, adolescentes y jóvenes no acompañados, apoyamos activamente la reunificación familiar, y ayudamos a las familias a que superen los traumas y reconstruyan sus vidas. En caso de los niños y niñas que no puedan reunificarse con su familia, colaboramos con las autoridades para ofrecerles una modalidad de cuidado idónea.

Abogacía y alianzas para un cuidado de calidad

Exhortamos a los gobiernos y comunidades a que cumplan su compromiso con los niños y niñas sin padres o en riesgo de perder el cuidado familiar, y les apoyamos en sus esfuerzos. Dicha labor se orienta en torno a las Directrices de la ONU sobre las modalidades alternativas de cuidado de los niños y se enmarca en la Convención de las Naciones Unidas sobre los Derechos del Niño. Abogamos por medidas que eviten la pérdida del cuidado familiar. También apoyamos la elaboración e implementación de estándares de calidad de cuidado alternativo y exigimos un constante monitoreo de los mismos. Lo anterior incluye un apoyo adecuado al proceso de derivación, reintegración, desarrollo social de la fuerza laboral y al proceso de finalización de la acogida. En nuestra labor de abogacía, hacemos uso de la evidencia acumulada en nuestro trabajo en cuidado alternativo y fortalecimiento familiar.



© Claire Lepadavicius

COMPROMISOS DEL CUIDADO

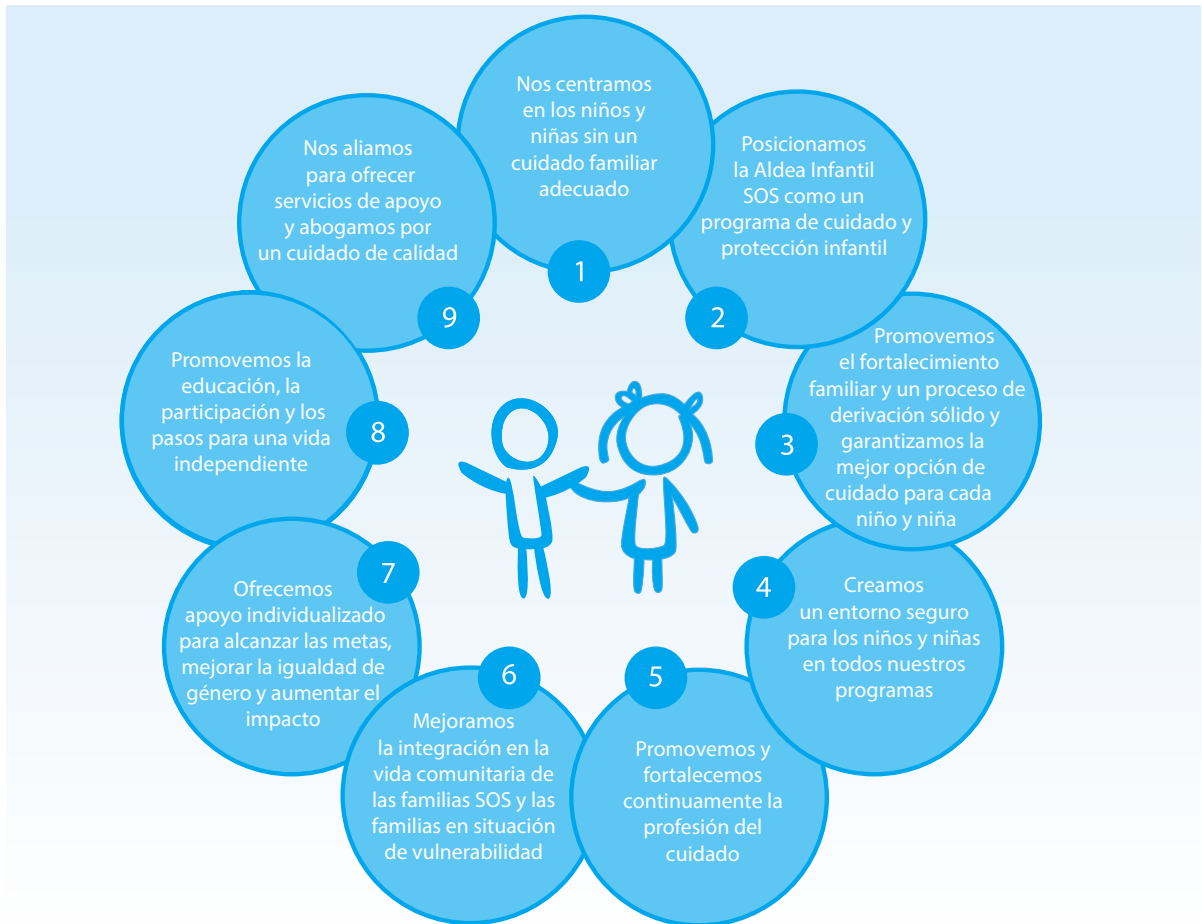


Figura 1: Nuestros compromisos del cuidado

1 NOS CENTRAMOS EN LOS NIÑOS Y NIÑAS SIN UN CUIDADO FAMILIAR ADECUADO

Nos comprometemos a centrar nuestros esfuerzos en nuestro grupo meta: niños y niñas sin un cuidado familiar o en riesgo de perderlo, que viven en circunstancias de vulnerabilidad.

Desafortunadamente, muchos niños y niñas viven en situaciones en las que no reciben un cuidado adecuado, por lo que sufren de varias formas de vulnerabilidad. Son estos niños y niñas a quienes procuramos atender: nuestro grupo meta. A nivel nacional, definimos nuestro grupo meta tras consultarlo con las autoridades judiciales y de protección infantil de cada país. Al identificar los niños y niñas que pertenecen a nuestro grupo meta, tenemos en cuenta tres aspectos básicos de su situación

de cuidado: la presencia a largo plazo de un cuidador o cuidadora, la capacidad y los recursos del cuidador o cuidadora y la estabilidad del cuidado. Pensamos si los niños y niñas viven con sus padres (u otros cuidadores o cuidadoras), si sus cuidadores pueden ofrecerles un cuidado adecuado y si existe riesgo de separarles de sus padres (u otros cuidadores o cuidadoras). Al hacerlo, determinamos la vulnerabilidad de la situación del cuidado del niño o niña.

La conformación de nuestro grupo meta varía dependiendo del lugar, de acuerdo con factores específicos que ponen en riesgo a los niños, niñas y a sus familias. Por lo tanto, en cada programa identificamos y, con regularidad, revisamos los grupos de niños y niñas que pertenecen a nuestra población meta, con base en una evaluación minuciosa del contexto local, las consultas a las autoridades pertinentes y teniendo en cuenta los puntos de vista de las familias. En situaciones de emergencia, nos centramos en los niños y niñas separados y no acompañados y en las familias en riesgo de desintegración.

Al identificar los niños y niñas de nuestro grupo

meta, no discriminamos por nivel socioeconómico, género, etnia, credo religioso, orientación sexual o necesidades especiales. A la vez, reconocemos que no siempre somos la mejor organización para trabajar con ciertos grupos, como los niños y niñas soldados, los niños y niñas que han vivido mucho tiempo en situación de calle o los niños y niñas con necesidades especiales que podrían requerir de cuidados toda su vida. Los niños y niñas en estas circunstancias con frecuencia necesitan servicios especializados para los cuales no tenemos los conocimientos técnicos requeridos. En la medida de lo posible, ayudamos para que encuentren soluciones del cuidado adecuadas.

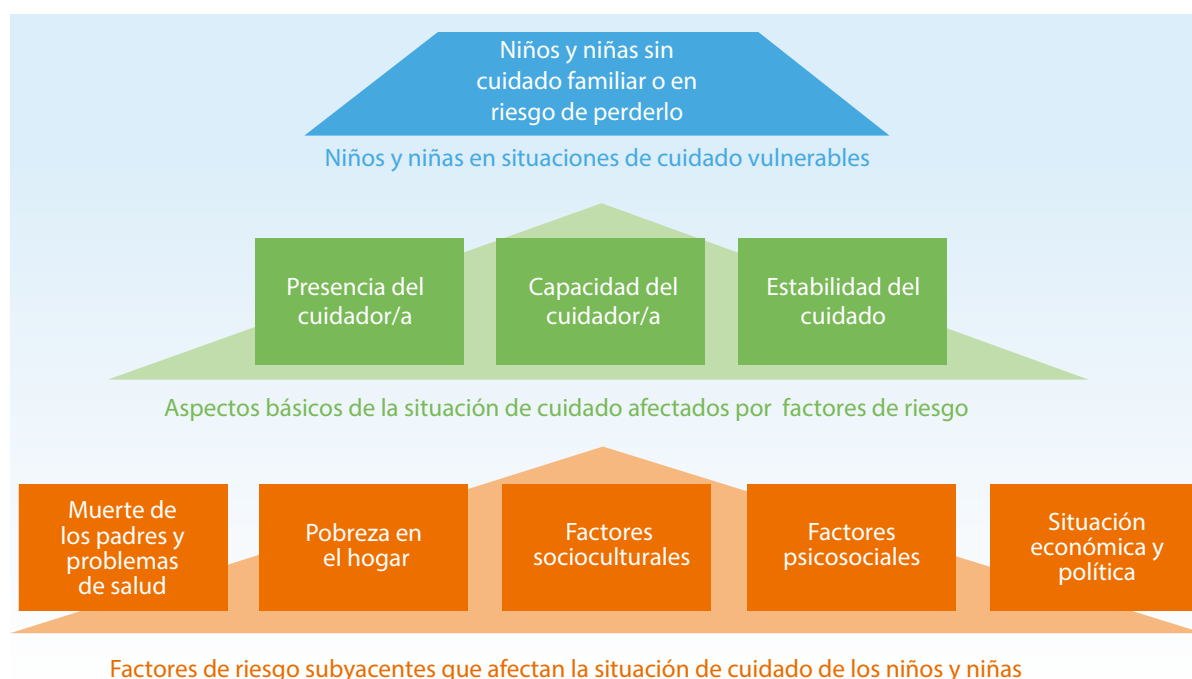


Figura 2: Identificar nuestro grupo meta



Perú: Identificar a las familias más vulnerables

Aldeas Infantiles SOS Perú ha definido varios perfiles de familias para distinguir distintos niveles de riesgo, lo cual les permite identificar a las familias con un alto riesgo de desintegración y atender con mayor eficacia a aquellas que más urgentemente necesitan apoyo. A menudo, los niños y niñas en dichas familias no solo viven en pobreza extrema sino que también enfrentan otros problemas graves como violencia doméstica, adicciones o familiares con enfermedades crónicas. Por su labor de apoyo a las familias para que superaran situaciones de alto riesgo durante 2017, las Aldeas Infantiles SOS Cajamarca y Cusco recibieron un reconocimiento del gobierno peruano.

2 POSICIONAMOS LA ALDEA INFANTIL SOS COMO UN PROGRAMA DE CUIDADO Y PROTECCIÓN INFANTIL

Nos comprometemos a tener una presencia a largo plazo y a adaptar servicios locales a las comunidades en las que trabajamos. Cada uno de nuestros programas ofrece y promueve un abanico de modalidades de cuidado alternativo de calidad y servicios de fortalecimiento familiar. De ser necesario satisfacer otras necesidades no cubiertas de nuestro grupo meta, también ofrecemos atención médica, educación y ayuda humanitaria en situaciones de emergencia.

Nuestro programa es un centro de competencias, recursos e innovaciones en cuidado, mediante el cual tenemos una presencia visible y sostenible en las comunidades y prestamos servicios que responden mejor a la situación de nuestro grupo meta. Nuestro programa constituye un espacio abierto desde el que promovemos el cuidado y la protección, siendo catalizadores de un mayor desarrollo. Los niños, niñas, familias y aliados –como las organizaciones comunitarias– reciben apoyo de nuestro programa para formar redes sólidas y dinámicas.

Cada uno de los programas se denomina "Aldea Infantil SOS". Comprende la totalidad de servicios prestados en una comunidad o en varias. Ajustamos dichos servicios al contexto local y constantemente los mejoramos.

Siempre que haya una necesidad, ofrecemos cuidado en familias SOS en el que los niños y niñas que son propensos a necesitar un cuidado prolongado puedan crecer en un entorno similar al de una familia. Las familias SOS siempre viven cerca una de la otra, de modo que puedan formar una red de apoyo mutuo.

También ofrecemos servicios de fortalecimiento familiar para prevenir la separación de los niños y niñas de sus padres o de su familia extensa, en caso de estar en acogimiento por familiares. Pretendemos mejorar las capacidades de las familias de ofrecerles a los niños y niñas un cuidado de calidad, al trabajar directamente con las familias o empoderar a las comunidades para ello.

También consideramos otras modalidades de cuidado alternativo, siempre que sean pertinentes y exista un marco legal adecuado, entre ellas, el cuidado en familias de acogida, en grupos pequeños de hogares



Figura 3: Características de una Aldea Infantil SOS

y otras. Trabajamos con proveedores existentes para ayudarles a que mejoren la calidad del cuidado, de conformidad con los compromisos del cuidado que figuran en el presente documento. Siempre que tengamos los conocimientos técnicos requeridos y los recursos locales disponibles, podremos ofrecer directamente dichas modalidades de cuidado.

En situaciones de emergencias humanitarias causadas por desastres naturales o por el ser humano, nuestros programas ofrecen y promueven el cuidado y protección infantil. Intervenimos en las emergencias para evitar la separación familiar y reintegrar a los niños y niñas que han sido separados de sus familias. También ofrecemos cuidado a corto plazo, cuando sea pertinente.

Gracias a nuestra labor de abogacía basada en evidencias, exhortamos a comunidades y gobiernos a que dispongan de una variedad de modalidades de cuidado de relevancia local. También nos aliamos con ellos para combatir las causas de la desintegración familiar.

Ninguna forma de cuidado que institucionalice a la niñez y viole sus derechos supone una modalidad de cuidado adecuada. Los niños y niñas deben tener un cuidado de calidad individualizado que responda a sus necesidades y derechos, en tanto deben integrarse

bien a sus comunidades y a la sociedad en general. Por lo tanto, promovemos activamente las Directrices de la ONU sobre las modalidades alternativas de cuidado de los niños como referente fundamental para las reformas de cuidado y la desinstitucionalización.

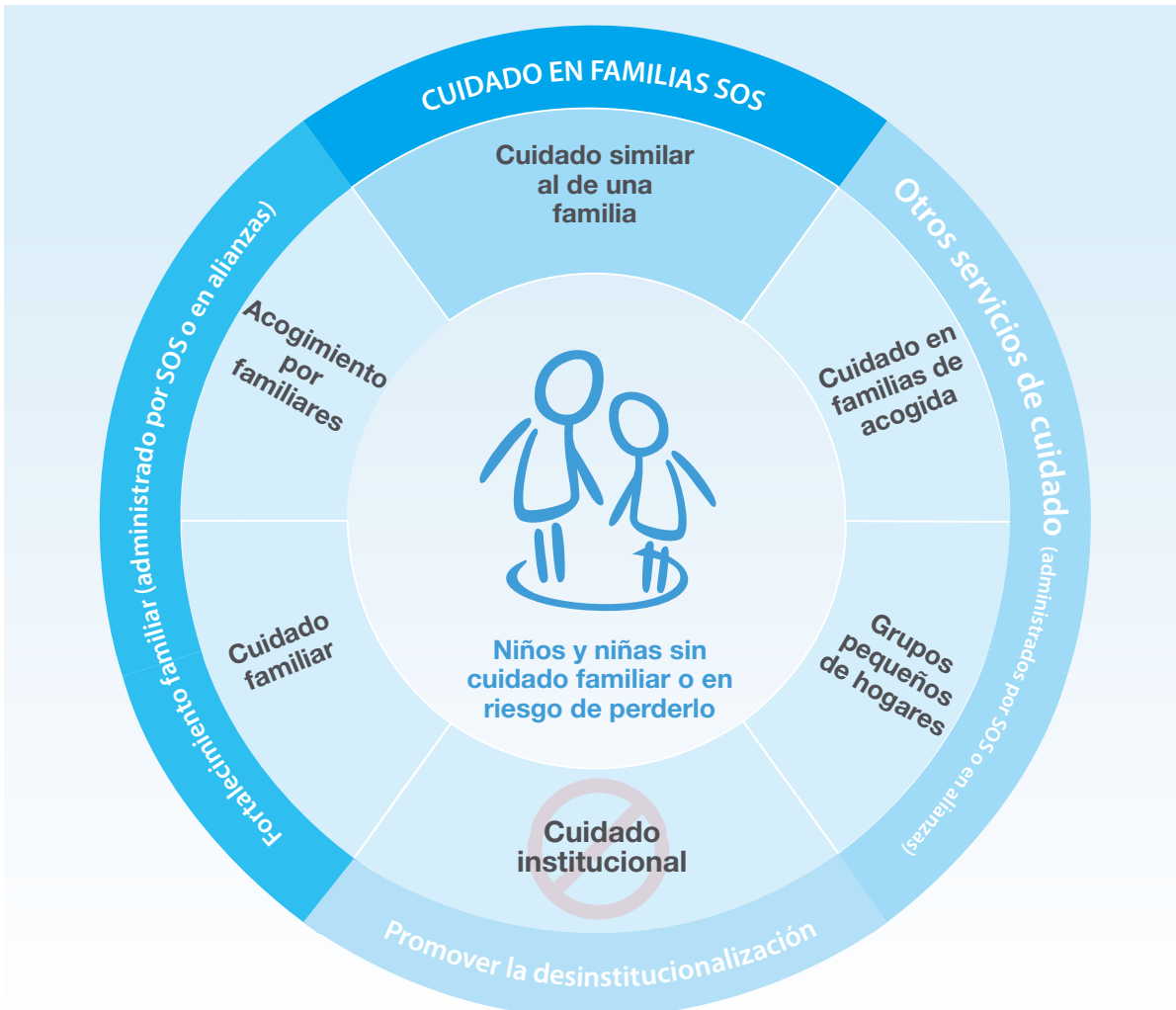


Figura 4: Promover y ofrecer una variedad de modalidades de cuidado de relevancia local



Filipinas: Adaptar los servicios en un contexto desafiante

Cuando un tifón devastó la ciudad filipina de Tacloban en 2013, Aldeas Infantiles SOS abrió un programa de atención a emergencias. Tras varias décadas de haber ofrecido cuidado en familias SOS en esta localidad, Aldeas Infantiles SOS se había convertido en una ONG respetada, con relaciones de trabajo consolidadas con el gobierno y otros aliados. Inmediatamente después del desastre, los espacios acogedores para la infancia trajeron cierta normalidad a las vidas de los niños y niñas por lo demás en circunstancias caóticas. Aldeas Infantiles SOS también adaptó sus respuestas a largo plazo a la situación cambiante del grupo meta. Debido a que cientos de niños y niñas que perdieron a sus padres durante el tifón lograron encontrar un nuevo hogar con su familia extensa, el programa comenzó a apoyar el acogimiento por familiares.



Austria: Innovar los servicios por el interés superior de los niños y niñas

La Aldea Infantil SOS Imst ha implementado con éxito una variedad de servicios de cuidado alternativo que atienden al interés superior de cada niño y niña y se adaptan a un entorno en constante cambio. Si bien introduce nuevos servicios, el programa siempre procura garantizarle a los niños y niñas relaciones estables y un hogar afectivo. En la actualidad, cada vez son menos las madres SOS que encabezan las familias, en tanto se apoyan otras configuraciones de familias. Asimismo, se promueve el contacto entre los niños y niñas y sus padres biológicos, al ofrecer asesoramiento familiar e intervenciones en situaciones de crisis y permitir que los padres y madres desempeñen un papel activo en la vida y crianza de los niños y niñas. La Aldea Infantil SOS Imst también fortalece a las familias en situación de vulnerabilidad en la comunidad. Más recientemente, el programa ha comenzado a trabajar con las familias refugiadas, lo que permite que los niños, niñas, adolescentes y jóvenes vivan con sus parientes biológicos y reciban, de ser necesario, apoyo profesional.

3 PROMOVEMOS EL FORTALECIMIENTO FAMILIAR Y UN PROCESO DE DERIVACIÓN SÓLIDO Y GARANTIZAMOS LA MEJOR OPCIÓN DE CUIDADO PARA CADA NIÑO Y NIÑA

Nos comprometemos a identificar la alternativa de cuidado más adecuada para cada niño y niña, atendiendo a su interés superior y en estrecha colaboración con las autoridades responsables.

La familia de origen es el mejor espacio para que crezcan los niños y niñas. Apoyamos a las familias en situación de vulnerabilidad para que permanezcan unidas mediante nuestros servicios de fortalecimiento familiar adaptados al contexto local. Cuando las familias se desintegran y no pueden ofrecer un cuidado de calidad a los niños y niñas, analizamos las posibilidades de acogimiento por familiares y cuidado alternativo y escogemos la modalidad más adecuada.

Apoyamos a las autoridades en el proceso de valoración y toma de decisiones. Promovemos la participación progresiva de los niños, niñas y las familias, de modo que no se exponga a los primeros a

daños o mayores traumas. Hacemos todo lo posible por buscar una solución en la que los hermanos y hermanas puedan crecer juntos y consideramos factores como la edad, el sexo, el credo religioso, las necesidades especiales, el estado de salud, la ubicación geográfica y la permanencia prevista.

Mientras los niños y niñas estén en cuidado alternativo, promovemos fuertes vínculos entre ellos y sus familias de origen, siempre y cuando no perjudique el bienestar de los primeros. Revisamos la alternativa de cuidado regularmente, explorando todas las modalidades a la luz del interés superior del niño y la niña, incluido el apoyo y orientación a la reintegración con su familia de origen, si procede.



Figura 5: Encontrar la mejor opción de cuidado



Rusia: Prevenir la necesidad del cuidado alternativo

Andrej, de cinco años, vivía en un espacio estrecho en San Petersburgo con su madre Nika, su abuela y sus tres hermanas. Por las condiciones del apartamento atestado, frío y enmohecido, las autoridades locales estimaron que los niños debían pasar a un cuidado alternativo. El equipo de fortalecimiento familiar de Aldeas Infantiles SOS convenció al ente rector de darle tiempo a la familia para que hiciera los cambios necesarios. Colaboraron con la familia para crear un entorno más saludable y apoyaron a Nika para que obtuviera un nuevo empleo, ya que las extensas jornadas de su antiguo trabajo suponían una enorme carga para su relación con sus hijos. El asesoramiento psicológico mejoró sus habilidades parentales.

El ente rector reconoció que Nika podía cuidar a Andrej y a sus hermanas, por lo que ya no era necesario confiarlos a un cuidado alternativo.

Sri Lanka: Un proceso de derivación sólido que garantiza la mejor opción de cuidado

En Aldeas Infantiles SOS Sri Lanka, las autoridades judiciales competentes son quienes confían a los niños y niñas a un cuidado alternativo. Un equipo integrado por toda la gerencia de Aldeas Infantiles SOS y la Junta Directiva de la Asociación Nacional definió criterios de acogida infantil a partir del contexto social y jurídico del país. Los criterios definitivos se le comunicaron a los tribunales y demás autoridades. Al contemplar las modalidades de cuidado que ofrece Aldeas Infantiles SOS, las autoridades dan prioridad a los niños y niñas que conforman el grupo meta de Aldeas Infantiles SOS. Una vez que la Aldea Infantil SOS esté al tanto de un posible ingreso, el comité de acogida del programa analiza el caso y decide, si en efecto, la permanencia es apta para el niño o la niña.



4 CREAMOS UN ENTORNO SEGURO PARA LOS NIÑOS Y NIÑAS EN TODOS NUESTROS PROGRAMAS

Nos comprometemos a crear en todo momento un entorno seguro para los niños y niñas en todos nuestros programas al implementar medidas y procedimientos de protección infantil conformes con la Política de Protección Infantil, los estándares internacionales y las buenas prácticas. También insistimos en que nuestros aliados hagan lo mismo.

Escuchamos a los niños y niñas para comprender lo que la protección infantil y un entorno seguro les significa en su diario vivir con sus familias, pares, cuidadores, cuidadoras y comunidades. Tomamos muy en serio las opiniones de los niños y niñas y consideramos sus aportes al planificar e implementar las medidas de protección infantil.

Diseñamos medidas de prevención y concientización para dotar a los niños, niñas, padres, madres, cuidadores y cuidadoras, docentes, familias de origen y miembros de la comunidad, de los conocimientos y destrezas necesarios para proteger a los niños y niñas de situaciones peligrosas, riesgosas, violentas y abusivas. Prestamos atención especial a la prevención de la violencia infantil, incluida la violencia de género, coacción sexual, abuso y explotación, prácticas disciplinarias abusivas y otras formas de discriminación.

Disponemos de medidas adaptadas para evaluar, analizar y reducir los riesgos de desprotección infantil asociados con cada modalidad de cuidado, alianza y comunidad, así como con las áreas funcionales de la organización como Recursos Humanos, Comunicaciones o Recaudación de Fondos. Habitualmente realizamos auditorías internas y externas de protec-

ción infantil conforme a las normas internacionales aceptadas que promueve y con las que audita *Keeping Children Safe*.

Definimos expectativas y responsabilidades claras en materia de protección infantil y establecemos mecanismos de reporte y denuncia de irregularidades que permitan a los niños, niñas, personal y demás actores involucrados plantear preocupaciones y quejas. Si ocurre un abuso, sabemos qué hacer. Respondemos con rapidez y eficacia, mediante procedimientos claramente definidos, incluido reportar ante las autoridades responsables, cuando sea pertinente. Apoyamos y orientamos a los niños y niñas afectados según sus necesidades particulares. Esperamos el mismo proceder de parte de nuestros aliados y les apoyamos en estos procesos.

Además, en nuestras comunidades abogamos por que la negligencia y el abuso sean inaceptables. Concientizamos sobre la violencia, el abuso, la explotación y la negligencia, y exigimos que las personas se pronuncien cuando sean testigos de estas situaciones. También fortalecemos los sistemas comunitarios de protección infantil dirigidos a nuestro grupo meta.



Figura 6: Garantizar la protección infantil



La seguridad de los niños y las niñas nos concierne a todos

En 2008, el Senado Internacional aprobó la Política de Protección Infantil de Aldeas Infantiles SOS, misma que detalla nuestro compromiso para mantener a la niñez segura. La misma envía un mensaje rotundo: "la seguridad de los niños y las niñas nos concierne a todos". Aldeas Infantiles SOS también forma parte de *Keeping Children Safe*, una coalición que promueve la protección infantil en las organizaciones de cuidado infantil. *Keeping Children Safe* lanzó un esquema de certificación que evalúa con sus estándares internacionales de protección infantil a las organizaciones y proveedores de servicios de cuidado infantil. Aldeas Infantiles SOS obtuvo en 2017 la certificación nivel 1 en protección infantil y trabaja intensamente para alcanzar el nivel 2 en el futuro.

5 PROMOVEMOS Y FORTALECEMOS CONTINUAMENTE LA PROFESIÓN DEL CUIDADO

Nos comprometemos a promover el rol decisivo de los profesionales del cuidado. Fomentamos tanto la pasión como la dedicación a la profesión e impulsamos el desarrollo de sus destrezas. Lo hacemos porque los niños y niñas tienen derecho a un cuidado de calidad y necesitan una relación protectora y confiable con alguien en quien puedan confiar siempre.

La relación de confianza entre un niño o niña y su cuidador o cuidadora que le permite al primero sentirse amado y seguro es la esencia de nuestra labor. Para ello, debemos garantizarles a los niños y niñas un cuidador o cuidadora estable con los conocimientos y habilidades aptos para crear un entorno familiar protector, tanto en cuidado alternativo como en fortalecimiento familiar.

Se sigue un proceso de reclutamiento de calidad para todos los profesionales del cuidado: madres SOS, padres SOS, colaboradores y colaboradoras de atención juvenil y personal de fortalecimiento familiar. Nos aseguramos de seleccionar personas con un compromiso genuino con el cuidado infantil, quienes se identifiquen con nuestra misión y puedan ser modelos a seguir para los niños, niñas, adolescentes y jóvenes.

Para todos los profesionales del cuidado, les garantizamos condiciones laborales justas y compensación y beneficios adecuados, justos y transparentes.

Mediante capacitaciones continuas, oportunidades de desarrollo y orientación, nos aseguramos de que tengan las destrezas, conocimientos y actitudes correctas. También fomentamos el trabajo en redes para compartir buenas prácticas y lecciones aprendidas.

Dadas las demandas de su trabajo, ayudamos a los profesionales del cuidado a equilibrar su vida profesional y privada, respetando a sus parejas y a sus hijos e hijas biológicos. Reconocemos sus esfuerzos y desafíos, y les apoyamos para que avancen en su desarrollo profesional.

Constantemente trabajamos para mejorar su condición y reputación de profesionales del cuidado en la sociedad. Lo logramos al promover el reconocimiento legal y las redes de profesionales del cuidado.

En toda nuestra labor con los profesionales del cuidado, transversalizamos la perspectiva de género y eliminamos la discriminación de género.

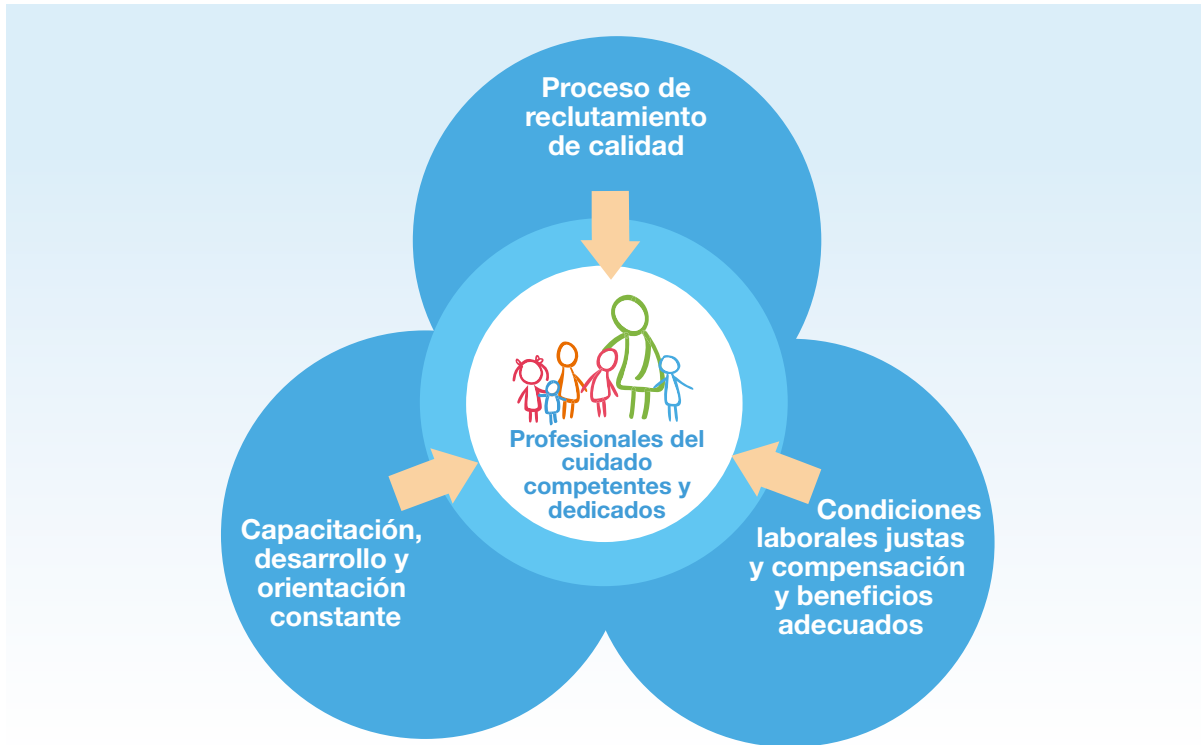


Figura 7: Fortalecer la profesión del cuidado



© Nina Ruud

“Los chicos son buenos docentes”

“En Aldeas Infantiles SOS logré trabajar, ganar algo de dinero y además formarme como madre SOS. Fue genial poder trabajar de inmediato sin pasar varios años capacitándome primero y hasta después haber adquirido experiencia práctica de primera mano. Así fue como comencé a trabajar con los niños y niñas desde el primer día. Los chicos fueron buenos docentes, muy buenos. En mi tiempo libre, no me quedo con la familia SOS. Por el contrario, la paso en mi apartamento. Me reúno con mi círculo de amigos. Me gusta leer. Visito a mis padres y, en ocasiones, a mi hermano. Me gusta ir al cine o simplemente tomar café con mis amigos. Lo disfruto”.

Una madre SOS de la Aldea Infantil SOS de Viena, Austria



© Nina Ruud

6 MEJORAMOS LA INTEGRACIÓN EN LA VIDA COMUNITARIA DE LAS FAMILIAS SOS Y LAS FAMILIAS EN SITUACIÓN DE VULNERABILIDAD

Nos comprometemos a mejorar la integración en la vida comunitaria de las familias SOS y las familias en situación de vulnerabilidad. Procuramos que los niños, niñas, adolescentes y jóvenes construyan redes sociales sólidas que les apoyen a lo largo de su vida.

En el cuidado en familias SOS, promovemos la integración social de las familias SOS al garantizar el mayor grado posible de autonomía, de modo que puedan crear un entorno familiar propicio y protector. También pueden interactuar fácilmente con los vecinos y la comunidad en general, sin tener que traspasar barreras organizacionales antinaturales. Al adaptar los estándares de vida al contexto local, facilitamos la integración comunitaria y reducimos el riesgo de que las familias SOS sean vistas como diferentes.

También nos aseguramos de que las familias SOS y las familias en situación de vulnerabilidad tengan acceso a los servicios existentes en la comunidad, por ejemplo, la educación, la atención médica, el apoyo psicosocial o la orientación vocacional. Asimismo, instamos a los niños, niñas, adolescentes y jóvenes a que participen en iniciativas comunitarias como

eventos culturales o actividades deportivas, para promover su integración en la sociedad.

Además de la integración social, apoyamos la integración física de las familias SOS de acuerdo con la experiencia y el contexto locales. En este caso, las familias SOS viven directamente en la comunidad, al lado de otras familias. Al hacerlo, es importante que las familias SOS vivan muy cerca unas de las otras, de modo que se apoyen entre sí y contribuyan con un entorno seguro y protegido.

La Aldea Infantil SOS pone sus servicios e instalaciones a disposición de la comunidad en general, incluidas las capacitaciones en habilidades parentales, orientación psicosocial, escuelas y jardines de infancia. De esta manera, la Aldea Infantil SOS se convierte en un catalizador de desarrollo en la comunidad.

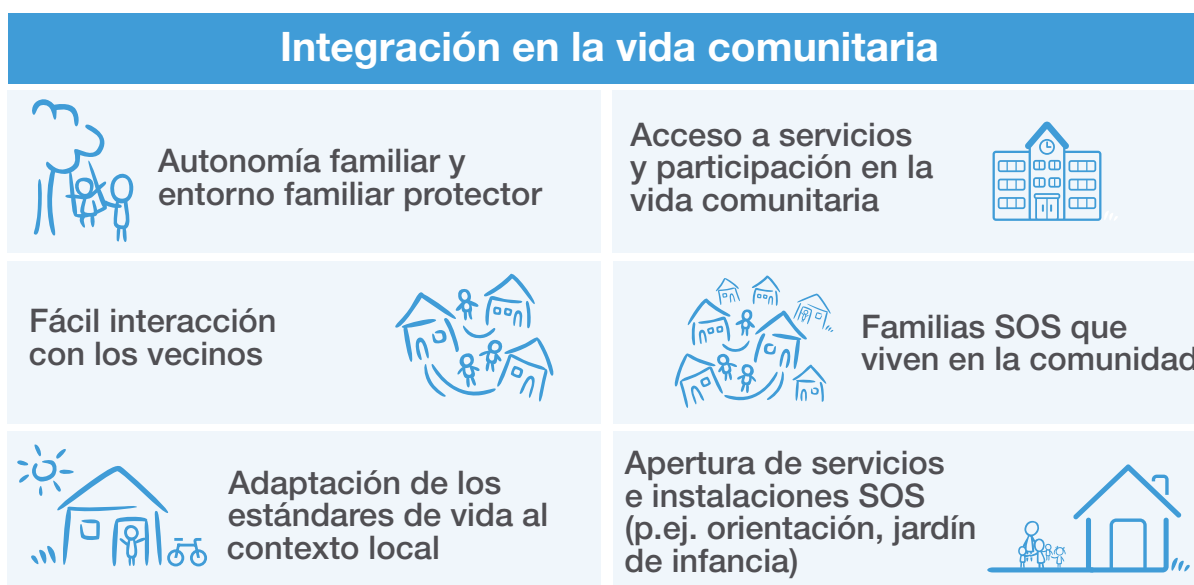


Figura 8: Integración en la vida comunitaria



Etiopía: La integración comunitaria se trata de amistades

Para Yadeta, la mejor parte del día es cuando juega fútbol con sus amigos después de clases. Yadeta tiene doce años. Vive con una familia SOS en la Aldea Infantil SOS Jimma, en Etiopía. En la escuela, ha hecho buenas amistades con la comunidad vecina. Pasaban la mayor parte del tiempo libre juntos, jugando al aire libre o yendo a eventos comunitarios. Yadeta también disfruta ir a casa de sus amigos, por ejemplo, cuando se le invita para celebrar cumpleaños.

Los sábados Yadeta y sus amigos, en ocasiones, miran grandes partidos de fútbol en una pantalla en la Aldea Infantil SOS y sueñan con ser algún día tan buenos como sus ídolos.

7 OFRECEMOS APOYO INDIVIDUALIZADO PARA ALCANZAR LAS METAS, MEJORAR LA IGUALDAD DE GÉNERO Y AUMENTAR EL IMPACTO

Nos comprometemos a apoyar a los niños, niñas y las familias en su rumbo a la autosuficiencia. Lo logramos con los planes de desarrollo infantil y familiar que abordan todos los aspectos de la vida. Prestamos especial atención a garantizar igualdad de oportunidades para las niñas y niños y, por lo tanto, a mejorar la igualdad de género.

En cuidado alternativo empoderamos a los niños, niñas, adolescentes y jóvenes en varios aspectos de su desarrollo individual, de modo que se conviertan en personas autosuficientes que den su aporte positivo a la sociedad. Este proceso inicia con especial atención al desarrollo de la primera infancia y finaliza con un apoyo de calidad posterior a la acogida. En fortalecimiento familiar empoderamos a las familias para que sean autosuficientes de modo que, cuando abandonen el programa, sean capaces de proteger y cuidar a los niños y niñas con eficacia.

A lo largo del proceso de desarrollo infantil y familiar nos apoyamos en el conjunto único de fortalezas, destrezas y conocimientos de los niños, niñas, adolescentes, jóvenes y familias. Lo logramos con la participación constante de los niños, niñas y familias. Siempre están en el centro de su propio desarrollo. Los padres y madres tienen un rol importante al guiar y apoyar el desarrollo infantil, en tanto los niños y niñas adquieren cada vez más responsabilidades a medida que crecen.

Prestamos especial atención a promover la igualdad de oportunidades en los niños y niñas. Estamos conscientes de que los estereotipos de género con frecuencia nacen en el seno de la familia y la comunidad. Con el proceso de planificación de desarrollo, constantemente trabajamos en pro de la igualdad de género.

Logramos lo anterior con un plan de desarrollo de estructura profesional, el cual inicia al momento en el que el niño, niña o la familia ingresa a nuestro programa. Cada plan arranca con una evaluación minuciosa y se ajusta a la situación y a las necesidades específicas del niño, niña o la familia. También invitamos a participar a otros actores involucrados pertinentes como profesionales de trabajo social, psicología y educación. Monitoreamos periódicamente la implementación del plan y lo actualizamos al menos una vez al año.

Gracias al monitoreo y planificación individuales, nos centramos y aprendemos de los resultados que logramos, lo cual nos ayuda a seguir adaptando y mejorando nuestro trabajo. En consecuencia, logramos resultados sostenibles para cada niño, niña, familia y comunidad.

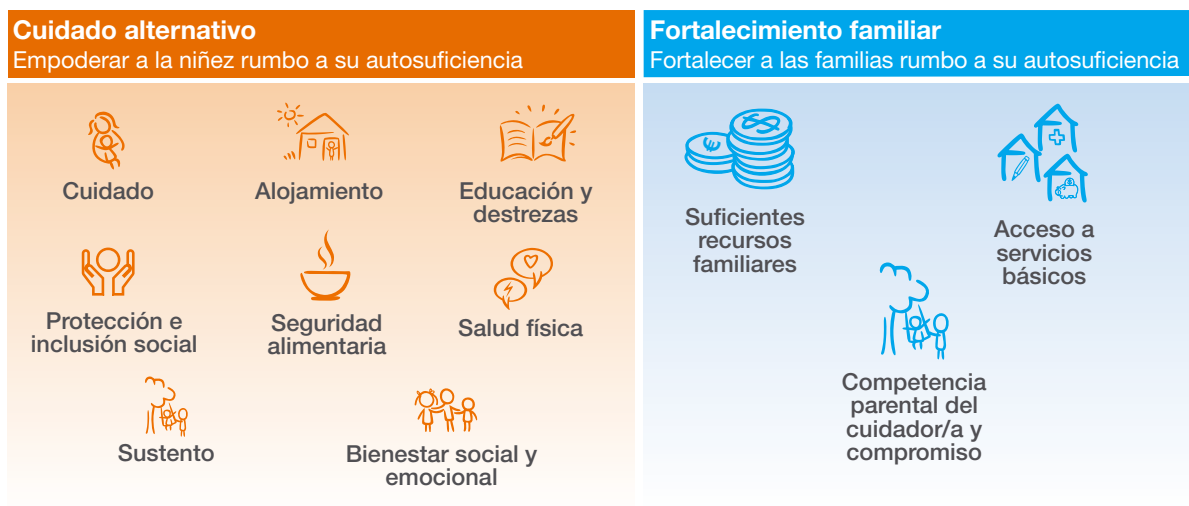


Figura 10: Áreas de apoyo para la vida independiente



Costa de Marfil: Crear oportunidades a través de la educación

"Tuve la suerte de llegar a SOS. En ocasiones me pregunto si estaría viva de no haber sido llevada a SOS. Pero de haber sobrevivido, dudo que habría recibido una educación como la que tuve en SOS. La educación es costosa, por lo que la mayoría de marfileños no asisten a la universidad. Sin mi título, no tendría mi cargo actual ni prospectos para el futuro".

Joven que creció con una familia SOS en Costa de Marfil y que ahora lleva una vida independiente

8 PROMOVEMOS LA EDUCACIÓN, LA PARTICIPACIÓN Y LOS PASOS PARA UNA VIDA INDEPENDIENTE

Nos comprometemos a apoyar a cada niño, niña, adolescente y joven en nuestro programa para que avance hacia una vida independiente, lo cual supone garantizar el acceso a una educación de calidad y apoyarles para que desarrollen las destrezas y ética laboral idóneas para triunfar en la vida.

Para los niños y niñas en cuidado alternativo, nuestro apoyo inicia desde el momento en que ingresan y termina con la finalización de la acogida. En fortalecimiento familiar, trabajamos con las familias para crear las condiciones correctas que satisfagan las necesidades de desarrollo de los niños y niñas. Pretendemos desarrollar las capacidades de los padres y madres, de modo que apoyen a los niños y niñas en su transitar a la vida independiente, incluso después de que la familia haya salido del programa. En todas las etapas

del desarrollo infantil, promovemos activamente la participación progresiva y escuchamos sus voces.

Sabemos que los primeros años en la vida del niño y la niña son cruciales para su desarrollo en el futuro. Por lo tanto, prestamos especial atención al desarrollo en la primera infancia. Nos aseguramos de que todos los niños y niñas pequeños en nuestros programas reciban el debido cuidado, estimulación y apoyo para superar los traumas del pasado y generar resiliencia.

También garantizamos que los niños, niñas, adolescentes y jóvenes tengan acceso a una educación de calidad. Según su edad y etapa de desarrollo, les apoyamos para que adquieran una amplia variedad de destrezas como preparación para una vida independiente y responsable en sociedad y para fortalecer su empleabilidad. Al hacerlo, promovemos la igualdad de acceso y abordamos cualquier tipo de discriminación por razones de género, etnia, credo religioso, estado de salud, orientación sexual o necesidades especiales.

La educación no se limita a la escolarización; también empoderamos a los cuidadores y cuidadoras para que apoyen el desarrollo educativo de los niños y niñas. Este apoyo incluye alentar a los niños y niñas para que desarrollen sus destrezas para la vida y sus valores. A medida que crecen y pasan a ser adultos jóvenes, aprenden a asumir mayores responsabilidades por las decisiones que afectan sus vidas.

También promovemos la empleabilidad de jóvenes en nuestro grupo meta al involucrar a las autoridades públicas, los responsables de toma de decisiones y los aliados. Nos aseguramos de que los y las participantes en nuestros programas se beneficien de una serie de

medidas de apoyo, como la orientación vocacional o las pasantías.

Para los niños y niñas en cuidado alternativo, hacemos la transición a la vida independiente lo más sencilla posible, con un proceso de finalización de la acogida participativo y a la medida. Ya sea que un joven se traslade a un alojamiento para jóvenes o permanezca con una familia SOS, la decisión se toma en un proceso participativo que involucra al padre o madre SOS y al joven. La decisión considera todos los puntos de vista y está basada en la madurez, las aspiraciones y el interés superior de la persona joven.

Una vez que el joven sale del cuidado alternativo le ofrecemos un apoyo claramente definido para las áreas pertinentes de su vida. También reconocemos que no todos los y las jóvenes necesitan apoyo posterior a la acogida y que no podemos apoyarles por siempre. Por lo tanto, el apoyo posterior a la acogida se limitará a las áreas de necesidad específicas y mermará con el tiempo. También nos aseguramos de que los y las jóvenes mantengan vínculos familiares de por vida y busquen el apoyo de sus familias SOS después de haber finalizado su acogida.

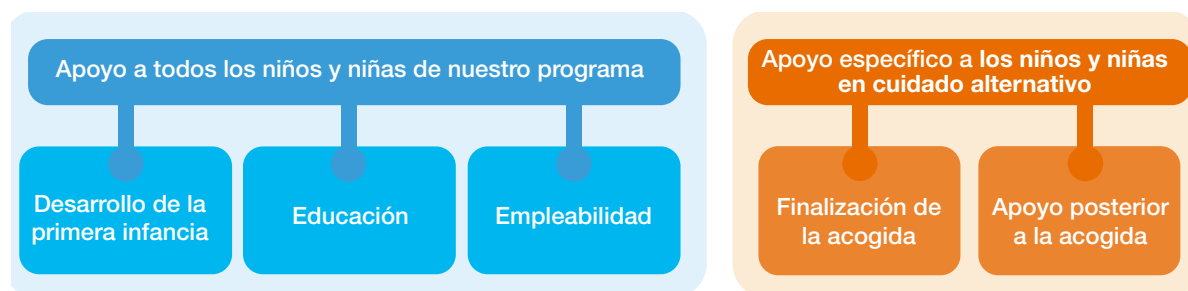


Figura 10: Áreas de apoyo para la vida independiente



Costa Rica: Juntos por la empleabilidad de jóvenes

Sofía es una madre joven que vive con su bebé en San José, Costa Rica. Se está aventurando en el mundo laboral con el programa *YouthCan!* En esta iniciativa mundial, Aldeas Infantiles SOS y sus aliados en conjunto crean oportunidades para que los y las jóvenes adquieran experiencias prácticas, destrezas y conocimientos relevantes, de modo que mejoren su empleabilidad. Daniela, mentora de Sofía, se ha desempeñado en el servicio de lavandería de un hotel internacional durante más de 20 años. Comparte su experiencia profesional con Sofía, lo que le permite comprender las responsabilidades y desafíos del cargo. Tal mentoría ayuda a Sofía a que aumente la confianza en sí misma y adquiera experiencia como preparación para el mercado laboral, de modo que pueda forjarse un futuro seguro para ella y su bebé.

9 NOS ALIAMOS PARA OFRECER SERVICIOS DE APOYO Y ABOGAMOS POR UN CUIDADO DE CALIDAD

Nos comprometemos a centrarnos en nuestros conocimientos técnicos de calidad y aliamos para ofrecer servicios de apoyo como educación, atención médica y empoderamiento económico. También trabajamos con gobiernos y otros responsables de toma de decisiones para promover un cuidado de calidad.

Los niños, niñas y sus familias necesitan acceso a varios servicios que apoyen su desarrollo saludable. En todo nuestro trabajo, nos centramos en lo que mejor hacemos – cuidar – y nos aliamos con organizaciones especializadas para ofrecer servicios de apoyo a nuestro grupo meta. Siempre que podemos ofrecemos nuestros conocimientos técnicos para desarrollar sus capacidades.

En situaciones excepcionales en las que ni el gobierno ni otros aliados puedan ofrecer servicios de apoyo a nuestro grupo meta, pero nosotros sí, intervenimos para solventar la necesidad. Lo hacemos solo por un período definido y seguimos trabajando con el gobierno y las organizaciones especializadas para que asuman el rol.

Nos consideramos parte integrante de los sistemas nacionales de protección infantil. Trabajamos de cer-

ca con las autoridades y demás órganos, aprovechándonos de todas las habilidades y recursos disponibles para centrarnos en mejorar la situación de los niños y niñas. En especial, trabajamos para garantizar la calidad en todas las modalidades de cuidado alternativo y en prevenir la separación familiar. Asimismo, cooperamos y apoyamos los esfuerzos de organizaciones afines que aboguen por políticas y prácticas que contrarresten las causas de la vulnerabilidad infantil. Tenemos la firme convicción de que una abogacía dirigida y basada en evidencias, con el tiempo, devendrá en una sociedad que proteja y vele mejor por su niñez, con lo que contribuiría a concretizar la visión y misión de nuestra organización.

Con cada medida que adoptemos garantizamos que se escuchen las voces de los niños y niñas de nuestro grupo meta.

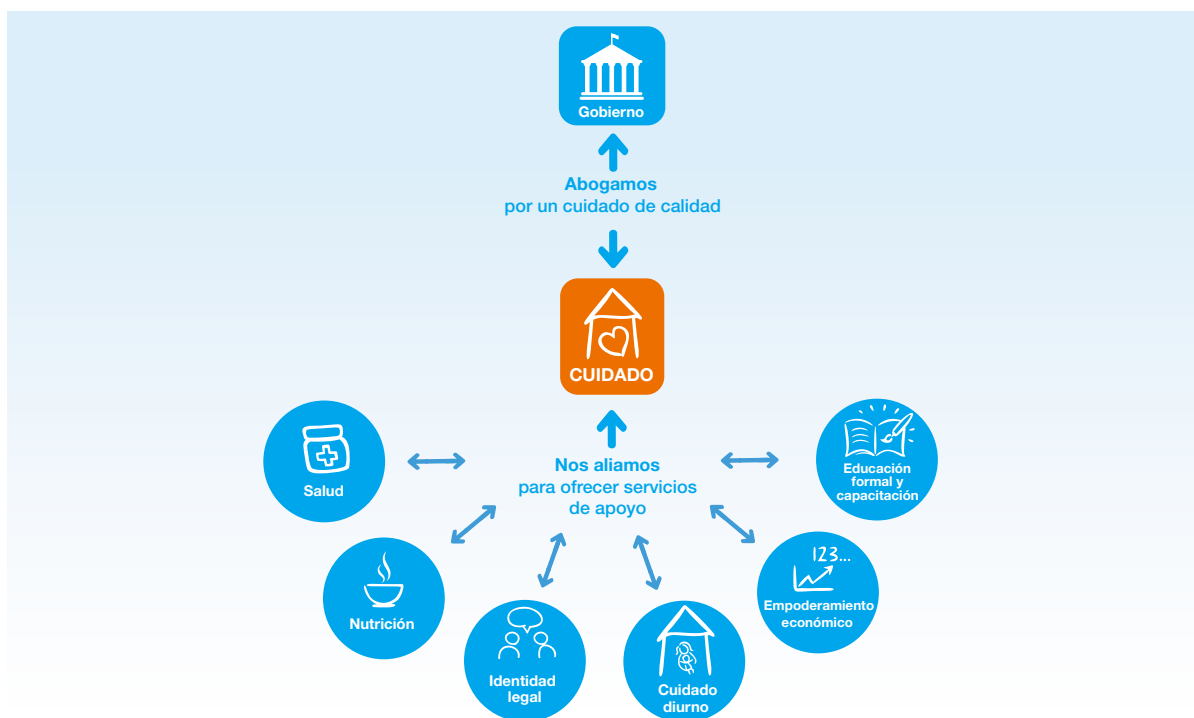


Figura 11: Alianzas y abogacía



© Joel Sheakoski

La voz de un joven

Con su emotiva historia, Franco, un joven chileno de 17 años, exhortó a los líderes mundiales en julio de 2017 a que reconocieran la importancia del fortalecimiento familiar: "Los padres necesitan recibir apoyo para que puedan apoyar a los niños y evitar el sufrimiento y la separación", señaló Franco. "Es un ciclo. Si los padres sufren, también sufren los niños. Si solucionamos este problema, lo haremos para generaciones futuras". Franco representó a la juventud chilena en un evento en Nueva York, en el que exhortó a los líderes mundiales a que escucharan a los jóvenes y promovieran sus derechos en el marco de los Objetivos de Desarrollo Sostenible de la ONU. El joven de 17 años también destacó la necesidad de tener mayor sensibilidad a los desafíos que enfrentan los niños y niñas que crecen en cuidado alternativo. Franco vive con una familia SOS en Chile.

Palestina: Un esfuerzo conjunto para proteger a las niñas

Muna es una niña palestina de 16 años. Cuando su padre abandonó a la familia, la vida de Muna cambió por completo. Su madre estaba abrumada, en tanto a Muna y sus dos hermanas se les dificultaba tener acceso a los servicios básicos. Muna abandonó la escuela y estuvo vinculada con la explotación sexual comercial para mantener a su familia. Las autoridades la detuvieron y dieron aviso a su padre, lo cual puso la vida de Muna en peligro inminente, ya que según la tradición local, las niñas como ella a menudo son asesinadas para enmendar la deshonra a la familia. Cuando Aldeas Infantiles SOS conoció la situación, actuó de inmediato y movilizó a su red de aliados. En conjunto trabajaron con el Ministerio de Servicios Sociales para proteger a la niña. Muna fue enviada a una casa segura, en la que recibió protección, rehabilitación y educación. Aldeas Infantiles SOS siguió apoyando a su familia mediante fortalecimiento familiar.



© Katharina Ebel



© Fernando Espinoza

ANEXO

GLOSARIO

Término	Definición
cuidado alternativo	Modalidad en la que un niño o niña recibe cuidado a tiempo completo por parte de un cuidador o cuidadora ajeno a la familia de origen.
cuidado	Criar a niños, niñas, adolescentes y jóvenes. Incluye protegerles, velar por su bienestar y promover su desarrollo. Se cuida en la familia de origen del niño o niña o en una modalidad de cuidado alternativo.
cuidador/a	Persona responsable de la crianza y cuidado diario del niño o niña.
modalidad de cuidado	Entorno particular en el que un niño o niña recibe cuidado.
desinstitucionalización	Procesos de cuidado y protección infantil concebidos para acabar con el cuidado institucional, incluida la provisión de modalidades de un cuidado alternativo de calidad y el fortalecimiento familiar.
cuidado similar al de una familia	Modalidad de cuidado alternativo en la que uno o más cuidadores profesionales ofrecen cuidado a grupos pequeños muy autónomos de niños y niñas en un espacio creado específicamente para dicho fin, que se asemeja a un entorno familiar.
familia de origen	Familia en la que nace un niño o niña, incluida la familia inmediata y la familia extensa.
fortalecimiento familiar	Servicio dirigido a prevenir la desintegración familiar y promover un cuidado de calidad en las familias de origen.
reintegración familiar	Proceso por el que un niño o niña en cuidado alternativo vuelve al cuidado de su familia de origen.
cuidado en familias de acogida, cuidado de acogida	Modalidad de cuidado alternativo en la que el cuidado lo ofrece un cuidador o cuidadora seleccionado, capacitado, aprobado y supervisado por el gobierno o un órgano autorizado. El cuidado suele ofrecerlo el cuidador o cuidadora en su propio hogar.
proceso de derivación (gatekeeping)	Proceso de derivar a los niños, niñas y familias a servicios o modalidades de cuidado adecuados, con el objeto de prevenir un cuidado alternativo innecesario y encontrar la opción más apta cuando proceda.
cuidado institucional	Cuidado alternativo en grandes centros residenciales que no ofrecen a los niños y niñas un cuidador o cuidadora estable, les aísla del mundo exterior y tienen regímenes rígidos e impersonales con un efecto grave, a menudo de por vida, y perjudicial para el bienestar psicológico y emocional de los niños y niñas y su capacidad de funcionamiento.
acogimiento por familiares	Modalidad de cuidado en la que el acogimiento lo ofrece la familia extensa del niño o la niña o amigos íntimos de la familia, conocidos del menor. En el contexto de Aldeas Infantiles SOS, el apoyo al acogimiento por familiares es parte de fortalecimiento familiar.
programa	Sinónimo de "Aldea Infantil SOS".

Término	Definición
servicio	Actividades organizadas y concebidas para atender las necesidades específicas de los niños, niñas y/o sus familias. Los principales servicios que presta Aldeas Infantiles SOS suelen comprender cuidado en familias SOS, fortalecimiento familiar y, en ocasiones, otras modalidades de cuidado.
grupo pequeño de hogares	Modalidad de cuidado alternativo en la que colaboradores profesionales de cuidado infantil y atención a jóvenes ofrecen un cuidado, por sistema de turnos o rotación, a un grupo pequeño de niños, niñas, adolescentes o jóvenes.
Aldea Infantil SOS	Conjunto de servicios interrelacionados, cuya administración recae en una asociación miembro de Aldeas Infantiles SOS en una localidad particular (aldea, comunidad o zona con varias comunidades) con un grupo meta definido y un objetivo general común.
cuidado en familias SOS	Cuidado similar al de una familia que ofrece Aldeas Infantiles SOS, en el que los padres SOS (podrían ser madres SOS, padres SOS o parejas casadas) son los principales responsables de la crianza y el desarrollo de un grupo pequeño de niños y niñas, quienes crecen juntos como hermanos y hermanas. Los padres SOS reciben el apoyo de otro personal del programa.
grupo meta	El grupo de niños y niñas al que Aldeas Infantiles SOS pretende atender con sus programas.





Principios de Aldeas Infantiles SOS



NIÑO Y NIÑA

Todo niño y niña es único y respetado.

PADRE Y MADRE

Todo niño y niña necesita padres protectores y estables.

FAMILIA

Todo niño y niña crece en una familia solidaria.

COMUNIDAD

Todo niño y niña forma parte de una comunidad segura y solidaria.